

REALIZAÇÃO:



ANÁLISE EXPEDITA DA **RODOVIA BR-280/SC**, NO
SEGMENTO ENTRE **SÃO FRANCISCO DO SUL** E
CORUPÁ, VISANDO A AUMENTAR SUA
CAPACIDADE DE TRANSPORTE.

JULHO/2012

REALIZAÇÃO:



Julho de 2012.

APRESENTAÇÃO

Este trabalho apresenta uma análise expedita sobre a necessidade urgente da execução das obras de duplicação e de melhoramentos da Rodovia BR-280/SC, no segmento entre o Porto de São Francisco do Sul e o acesso à cidade de Corupá, numa extensão de 85,3 km.

O objetivo desta iniciativa é de fornecer subsídios e contribuições para que sejam tomadas medidas necessárias, pelo Governo Federal, visando à celeridade na execução das obras propostas.

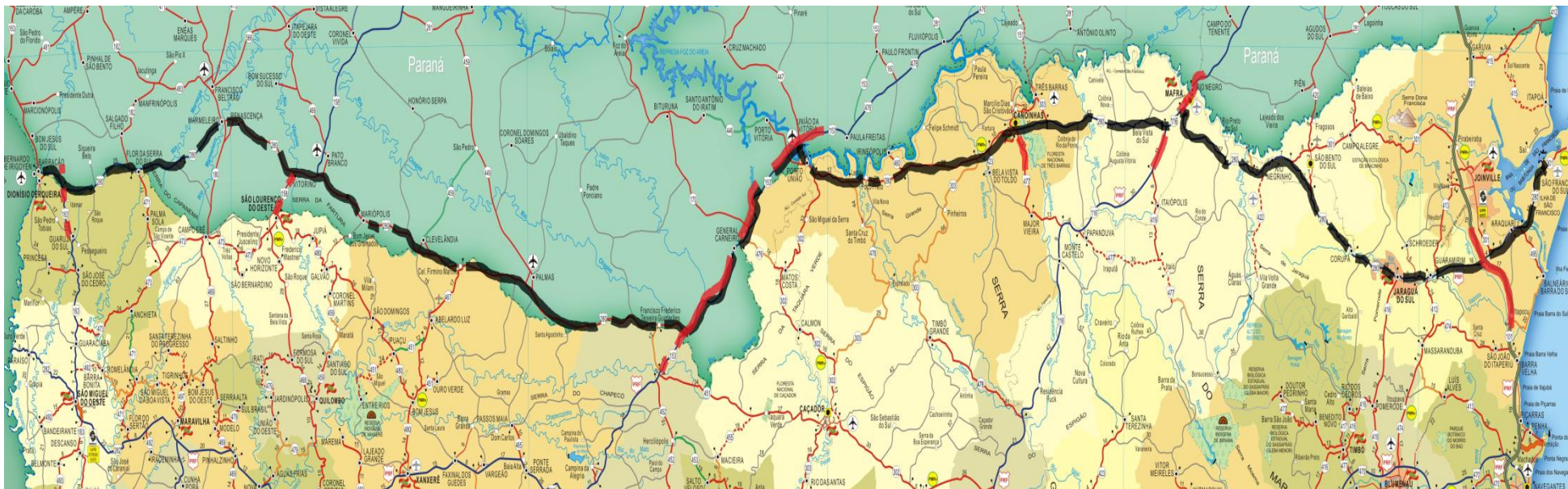
Glauco José Côrte

Presidente do Sistema FIESC

PRELIMINARES:


O traçado da Rodovia BR-280 se desenvolve nos territórios catarinense e paranaense, iniciando-se na cidade de São Francisco do Sul e terminando na divisa internacional com a Argentina, na cidade de Barração (PR).


Em Santa Catarina o segmento entre São Francisco do Sul e a cidade de Porto União está totalmente implantado e pavimentado, numa extensão de 316,4 km.



RODOVIA BR-280/SC – SEGMENTOS DIVERSOS

 Porto de São Francisco do Sul- Jaraguá do Sul- Corupá.....DUPLICAÇÃO/MELHORAMENTOS.... Extensão: 85,3 km

 Corupá – São Bento do Sul – Mafra- Canoinhas.....MELHORAMENTOS.....Extensão: 146,1 km

 Canoinhas – Porto União e Contorno da Cidade.....RECUPERAÇÃO GLOBAL..... Extensão: 85,0 km

Total.....316,4 km



REALIZAÇÃO:



DIVERSIDADE INDUSTRIAL DA REGIÃO ATENDIDA PELA RODOVIA

POPULAÇÃO- PIB- COMÉRCIO INTERNACIONAL (2010)				
REGIÕES INFLUENCIADAS PELA BR-280/SC	Habitantes em 2010	PIB total 2008 (R\$mil)	Exportações (US\$)	Importações (US\$)
Norte- Nordeste (1)	620.572	17.140.198	2.153.997.236	2.125.340.046
Vale do Itapocu (2)	247.958	6.857.494	663.943.444	318.905.536
Centro - Norte (3)	392.004	6.595.936	406.261.945	82.335.592
Planalto Norte (4)	225.882	3.689.965	288.565.037	113.501.662
	1.486.416	34.283.593	3.512.767.662	2.640.082.836
(1) Araquari, Balneário Barra do Sul, Garuva, Itapoá, Joinville, S. Francisco do Sul				
(2) Barra Velha, Corupá, Guaramirim, Jaraguá do Sul, Massaranduba, S. João do Itaperiú, Schroeder				
(3) Campo Alegre, Itaiópolis, Mafra, Papanduva, Rio Negrinho, São Bento do Sul				
(4) Arroio Trinta, Bela Vista do Toldo, Caçador, Calmon, Canoinhas, Curitibaanos, Fraiburgo, Frei Rogério, Iomerê, Irineópolis, Lebon Régis, Macieira, Major Vieira, Matos Costa, Pinheiro Preto, Ponte Alta do Norte, Porto União, Rio das Antas, Salto Veloso, Santa Cecília, S. Cristovão do Sul, Timbó Grande, Três Barras e Videira				
Fonte FIESC - SC em Dados - 2011				

REALIZAÇÃO:



PRINCIPAIS PRODUÇÕES AGRÍCOLAS NAS MICRORREGIÕES (*) ATENDIDAS PELA RODOVIA BR-280/SC	
PRODUTOS	CONCENTRAÇÃO
Arroz sequeiro	14,0% da produção estadual (3.586 ton.)
Arroz irrigado	14,5% da produção estadual (1.034,2 mil ton.)
Alho	73,9% da produção estadual (11.553 ton.)
Banana	52,7% da produção estadual (624,2 mil ton.)
Batata	7,9% da produção estadual (150,8 mil ton.)
Feijão	40,2% da produção estadual (178,5 mil ton.)
Fumo	22,6% da produção estadual (247,7 mil ton.)
Maçã	7,6% da produção estadual (622,5 mil ton.)
Mandioca	4,6% da produção estadual (568,8 mil ton.)
Milho	20,7% da produção estadual (3.265,2 mil ton.)
Soja	37,7% da produção estadual (993,9 mil ton.)
Trigo	38,4% da produção estadual (275,2 mil ton.)
Bovinos	10,8% do efetivo do estado (3.864,7 mil cabeças)
Pinus e eucaliptos	10,34% da área plantada do Brasil
Erva Mate	9,64% da produção nacional

Fonte: Síntese Anual da Agricultura - SC (2009- 2010)

(*) Microrregiões atendidas

NORTE - NORDESTE: Araquari, Balneário Barra do Sul, Garuva, Itapoá, Joinville, S. Francisco do Sul
VALE DO ITAPOCU: Barra Velha, Corupá, Guaramirim, Jaraguá do Sul , Massaranduba, S. João do Itaperiú, Schroeder
CENTRO - NORTE: Campo Alegre, Itaiópolis, Mafra, Papanduva, Rio Negrinho , São Bento do Sul
PLANALTO NORTE: Arroio Trinta, Bela Vista do Toldo, Caçador, Calmon, Canoinhas , Curitibaanos, Fraiburgo, Frei Rogério, Iomerê, Irineópolis, Lebon Régis, Macieira, Major Vieira, Matos Costa, Pinheiro Preto, Ponte Alta do Norte, Porto União , Rio das Antas, Saito Veloso, Santa Cecília, S. Cristovão do Sul, Timbó Grande, Três Barras e Videira

REALIZAÇÃO:



SOBRE O COMPLEXO PORTUÁRIO

Segundo a Administração do Porto de São Francisco do Sul, em março/2012, a movimentação geral de mercadorias teve um aumento de 18% se comparado ao mesmo mês em 2011, passando de 809.881 para 952.881 toneladas.

As exportações avançaram 22% durante este mesmo mês de referência, de 505.124 para 616.719 toneladas. Entre as principais mercadorias movimentadas ficaram: a soja em grãos com crescimento de 82%, de 236.722 para 431.935 toneladas; os motores elétricos com 22%, de 1.930 para 2.350 toneladas e os móveis com 22%, de 760 para 930 toneladas.

As importações mantiveram o escoamento em números percentuais, o diferencial foi de apenas 376 toneladas, de 98.642 para 98.266 toneladas.

No acumulado de janeiro a março, os avanços foram: na movimentação geral 19%, de 1.828.868 para 2.174.177 toneladas; nas exportações 37%, de 913.532 para 1.254.200 toneladas. Já nas importações, houve um recuo de 8%, de 317.027 para 291.444 toneladas.

Até março passado, as exportações no Porto de São Francisco do Sul somam 637.481 toneladas. São 56% a mais que a movimentação desse segmento em relação ao mesmo período (janeiro/fevereiro) do ano passado, com 408.408 toneladas.

Uma das mercadorias que contribuiu para este resultado foi à soja em grãos, de 7.000 para 243.837 toneladas, num avanço de 3.383%. Em seguida vem o milho em grãos com 145%, de 37.300 para 91.536 toneladas, depois o farelo de soja com 127%, de 79.797 para 181.255 toneladas.

No acumulado geral o aumento foi de 20%, passando de 1.018.987 para 1.221.296 toneladas.

REALIZAÇÃO:



Fonte: Assessoria de Comunicação do Porto de São Francisco do Sul

SOBRE A DUPLICAÇÃO/MELHORAMENTOS DA RODOVIA BR- 280/SC

O projeto das obras de duplicação e melhoramentos da Rodovia BR-280/SC, no segmento entre São Francisco do Sul e Corupá, tem uma extensão 85,3 km, subdividida nos seguintes lotes:

Lote 01: São Francisco do Sul – Entroncamento com a Rodovia BR-101/SC (Km 36,7)..... Extensão: 36,070 km

Lote 02: Entronc. Rodovia BR-101/SC (Km 36,7) – Km 50,740 (Início Contorno Jaraguá do Sul)...Extensão:14,000 km

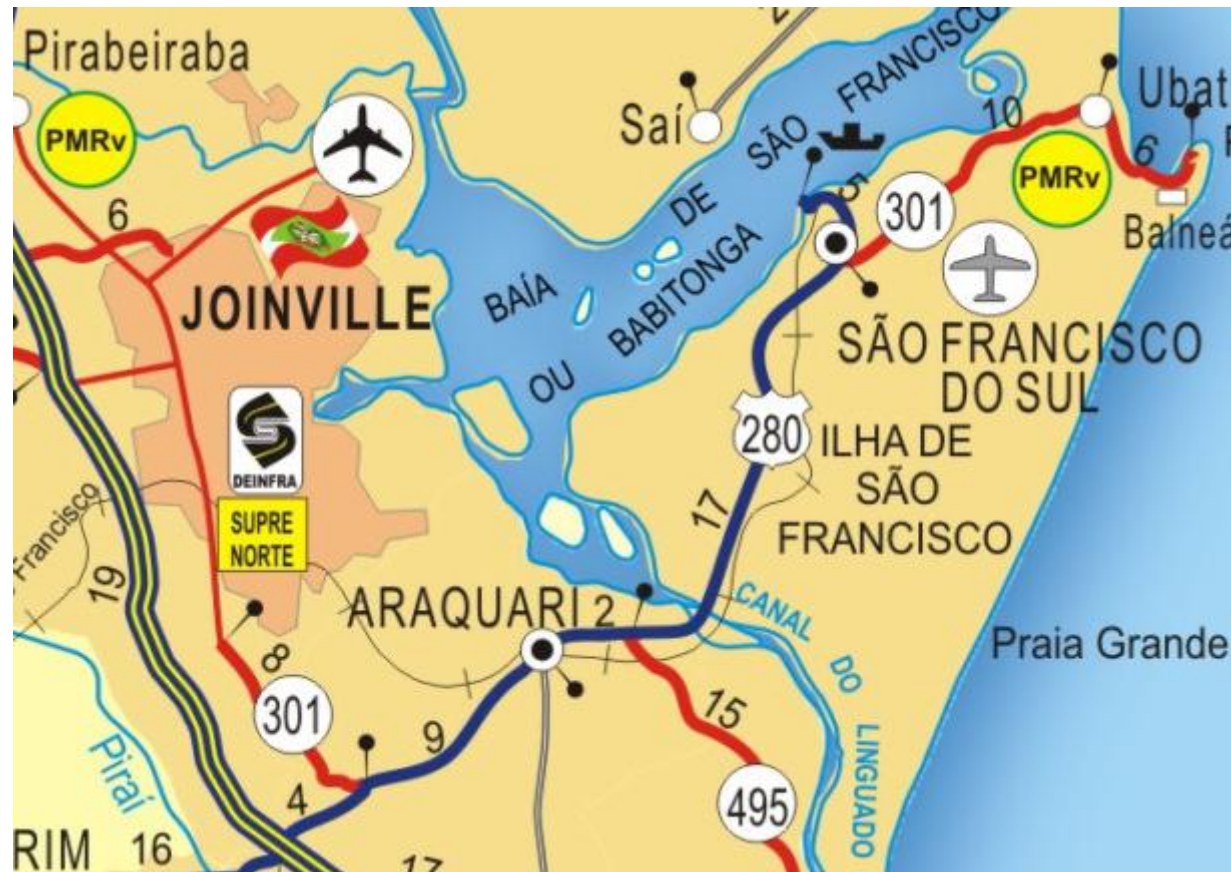
Lote 03: Contorno de Jaraguá do Sul (km 50,74)/Guaramirim/ BR-280 (km 74,58).....Extensão: 23,840 km

Lote 04: Melhoramentos entre Km 74,58 e rótula de acesso a Corupá (km 85,3)..... Extensão: 11,390 km

TOTAL..... Extensão: 85,300 km

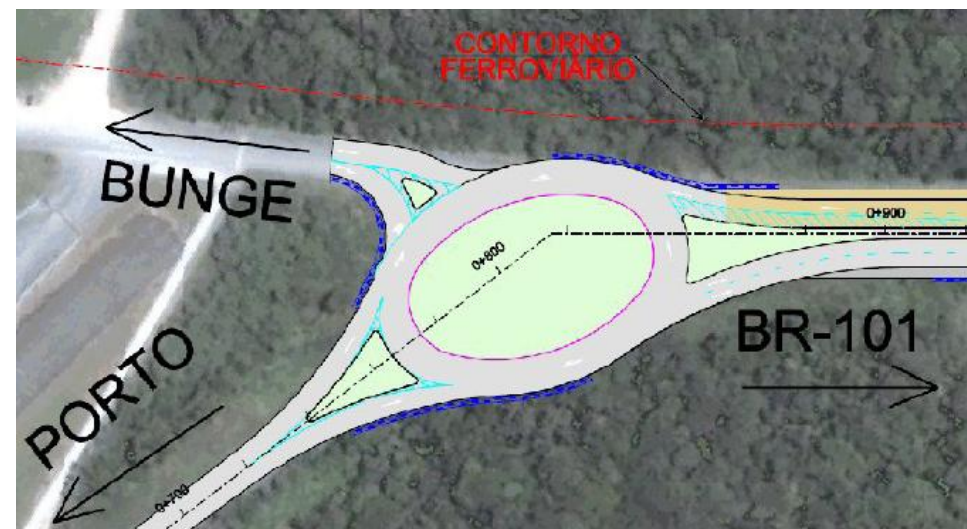


Lote 01: São Francisco do Sul – Entroncamento com a Rodovia BR-101/SC



Conforme dados do DNIT, o projeto deste segmento contempla, além do contorno rodoviário de São Francisco do Sul, nova pista e restauração da antiga, bem como viadutos, pontes e passarelas, num custo básico de **R\$297,2 milhões**, com prazo de execução de 1080 dias.

Ilustrações do segmento



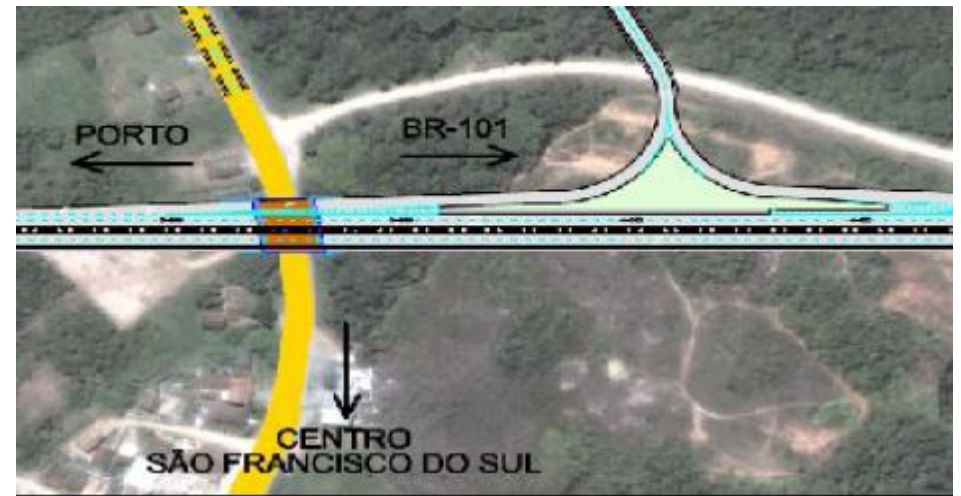
REALIZAÇÃO:



INTERSEÇÃO COM A RODOVIA SC-301



INTERSEÇÃO DO NOVO ACESSO ÀS PRAIAS (km 3,850)



REALIZAÇÃO:



REALIZAÇÃO:



TERMINAL RODOFERROVIÁRIO DE S. FRANCISCO DO SUL



ARMAZÉNS DA FECOAGRO (km 9,0)

REALIZAÇÃO:



INTERSEÇÃO DE ACESSO A ACELOR MITTAL (km 10,0)



INTERSEÇÃO DE ACESSO À COMUNIDADE INDÍGENA (km 12,0)



REALIZAÇÃO:

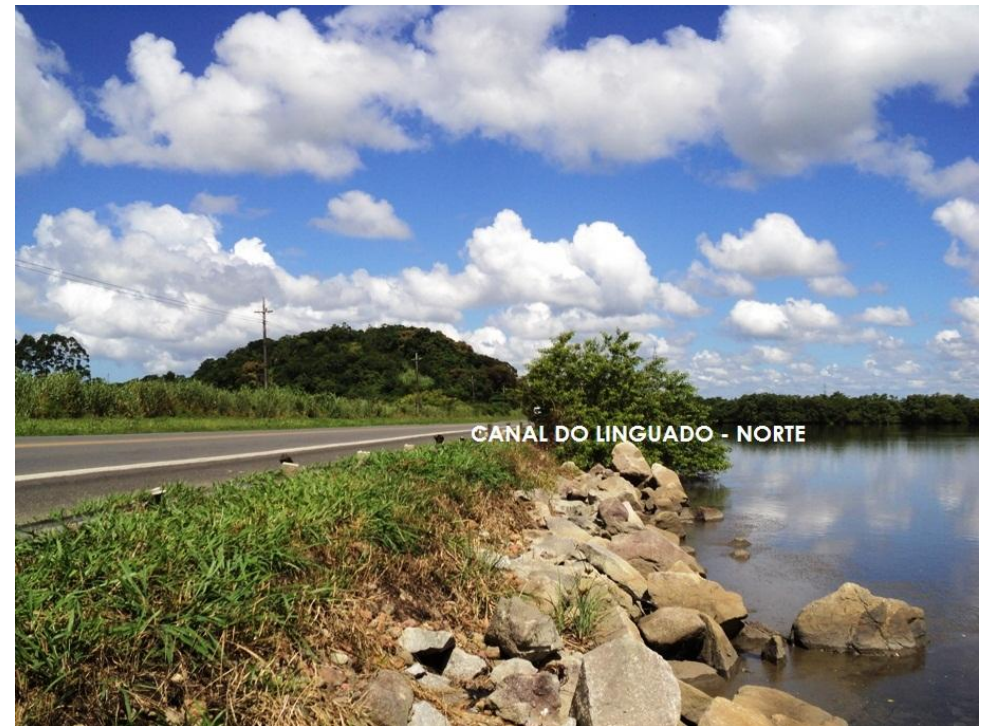


ESTREITAMENTO RODOVIÁRIO - PONTILHÃO NO KM 14,2

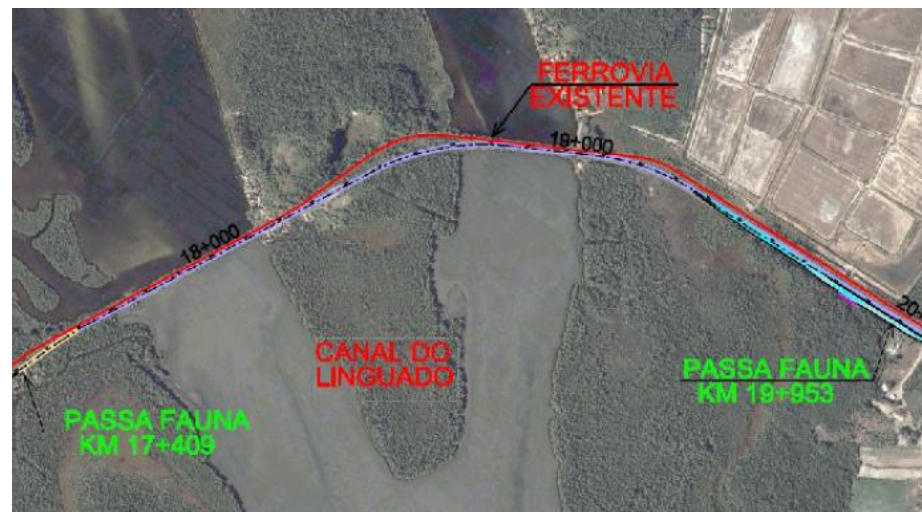


REDES RODOVIÁRIA E FERROVIÁRIA - KM 17,8

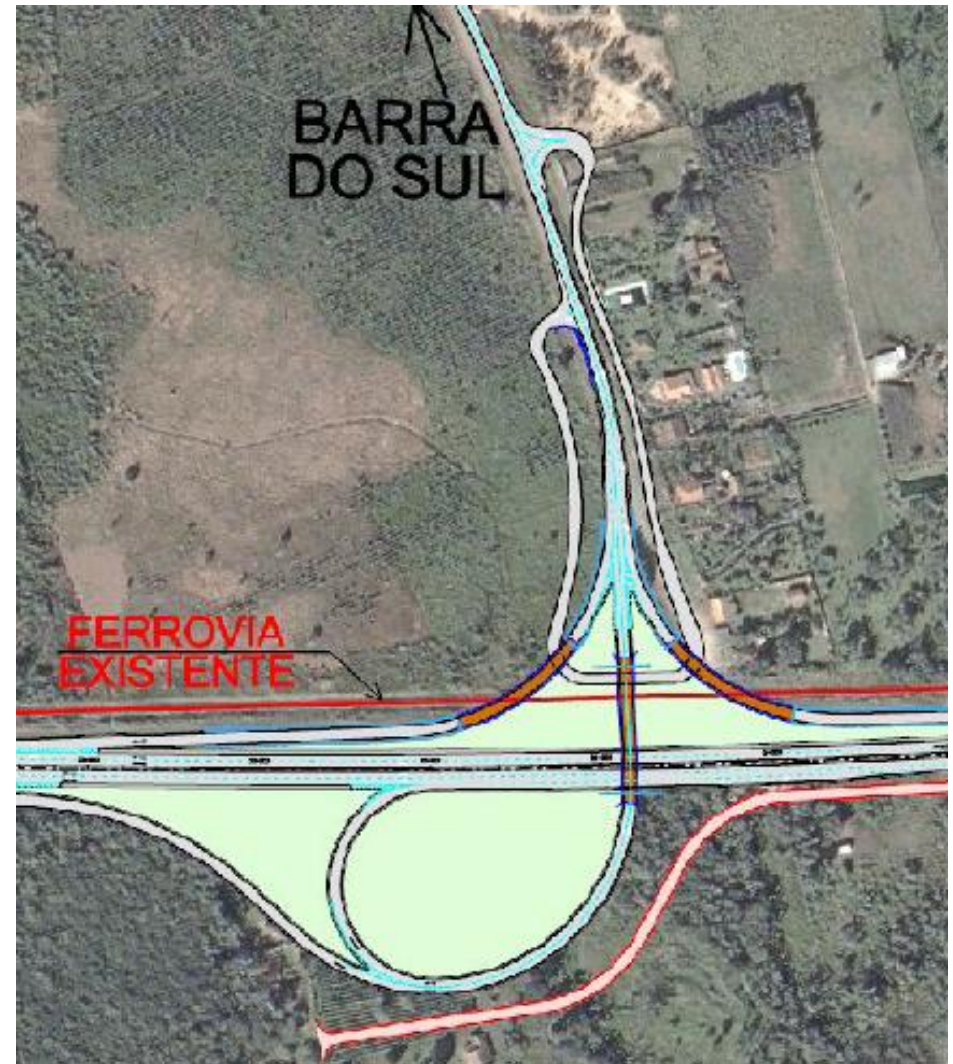
REALIZAÇÃO:



REALIZAÇÃO:



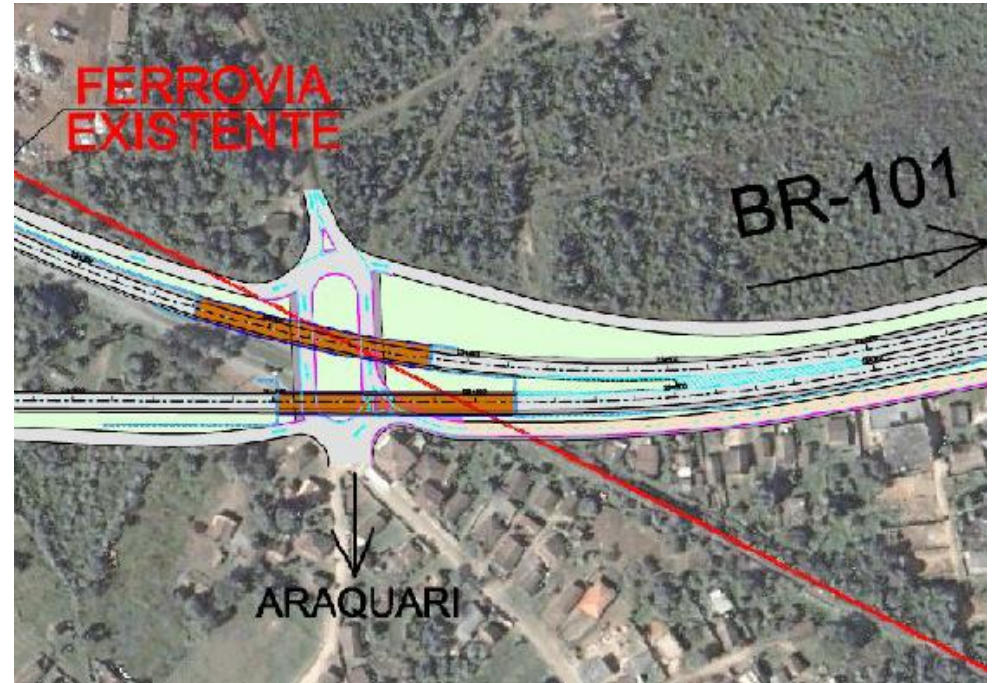
REALIZAÇÃO:



REALIZAÇÃO:



INTERSEÇÃO FERROVIÁRIA EM ARAQUARÍ (km 23,5)



REALIZAÇÃO:



ACESSO À ESCOLA AGROTÉCNICA FEDERAL DE ARAQUARÍ



A INTERSEÇÃO DE ACESSO A ITINGA SERÁ NO KM 32,5



Lote 02: Entroncamento com a BR-101/SC e o início do Contorno de Jaraguá do Sul (km 50,740)



Neste segmento, o projeto do Dnit prevê a construção de novas pontes sobre os rios Pirai e Corticeirinha, interseções nos acessos dos kms 38,800 (Dibrape), 48,700 (Corticeira e Caixa d'água) e 50,740 (Início do contorno de Guaramirim e Jaraguá

do Sul), bem como de passarelas de pedestres nos km 37,960 e 50,040.

O orçamento básico elaborado pelo Dnit prevê um custo de **R\$128,8 milhões** e prazo de execução das obras de 1080 dias.

Ilustrações do segmento



REALIZAÇÃO:



PONTE SOBRE O RIO PIRAI



PONTE SOBRE O RIO CORTICEIRA, NO KM 44,2

REALIZAÇÃO:



INTERSEÇÃO DE ACESSO AO TERMINAL DE DISTRIBUIÇÃO DE DERIVADOS DE PETRÓLEO, NO KM 46,8



INTERSEÇÃO DE ACESSO NO KM 48,7



INÍCIO DO CONTORNO RODOVIÁRIO DE GUARAMIRIM E JARAGUÁ DO SUL

Lote 03: Contorno de Jaraguá do Sul (km 50,74)/Guaramirim – BR.280 (km 74,58)



O contorno das cidades de Guaramirim e Jaraguá do Sul, passando por Schroeder, será composto por obras de implantação e pavimentação totalmente novas, além de **pontes** sobre os rios Itapocuzinho (km 60,910), Itapocu (km 72,980), **interseções** nos kms 54,000 (com a SC-413), 61,900 (com a SC-416), 69,230 (com a rua Roberto Ziemann), 73,900 (final do

contorno), 74,500 (acessos bairros Tifa Monos e Nereu Ramos), **9 passagens superiores** e **dois túneis** sob o Morro Vieira.

Na execução destas obras o Dnit elaborou um orçamento básico de **R\$459,6 milhões** e estimou como prazo 1080 dias.

Ilustrações do segmento



REALIZAÇÃO:



KM 76,1 - INTERSEÇÃO DE ACESSO ÀS RUAS JULIO TISSI E PAULO VOLTOLINI



Lote 04: Melhoramentos entre Km 74,58 e rótula de acesso a Corupá



Os melhoramentos considerados neste segmento permitirão boas condições de tráfego ao longo do trecho compreendido entre o Porto de São Francisco do Sul e a cidade de Canoinhas, no planalto norte catarinense, numa extensão de 231,40 km. Neste pequeno segmento (10,720 km) prevê-se a execução dos serviços de **Interseções** nos kms 76,100

(Ruas Julio Tissi e Paulo Voltolini), 76,500 (Rua Ermelina Mennel) e 81,000 (Acesso ao distrito industrial de Corupá), bem como os de **restauração** do pavimento, **implantação** e **pavimentação de acostamentos, sinalizações** e **iluminações** das interseções.

Custo estimado dos serviços: **R\$7,0 milhões.**

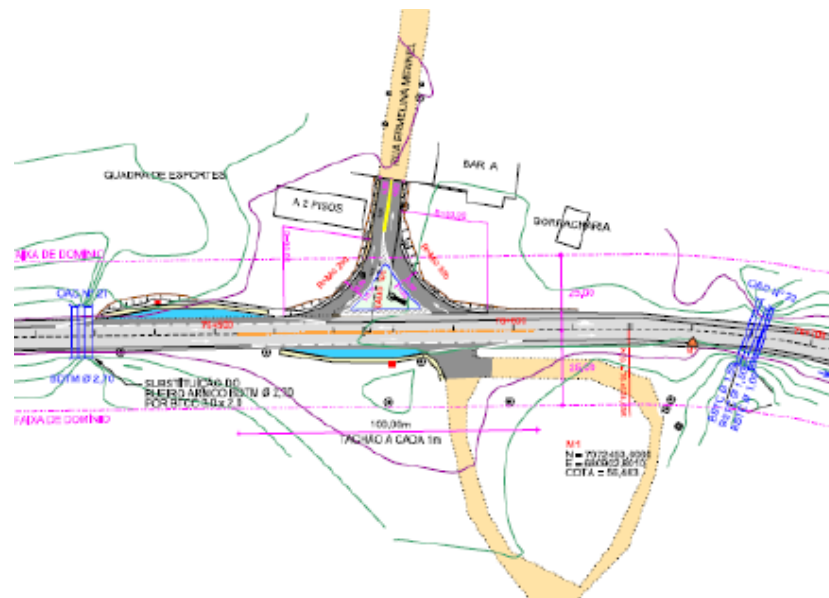
Ilustrações do segmento



REALIZAÇÃO:



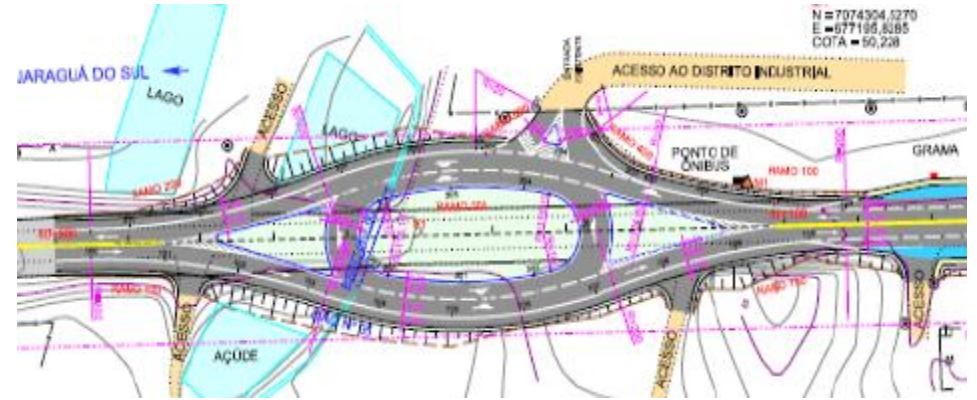
INTERSEÇÃO DE ACESSO À RUA ERMELINA MENNEL - KM 76,6



REALIZAÇÃO:



INTERSEÇÃO DE ACESSO AO DISTRITO INDUSTRIAL DE CORUPÁ



KM 82,5 - IMPLANTAÇÃO E PAVIMENTAÇÃO DOS APOSTAMENTOS

CONSIDERAÇÕES GERAIS

1 - A capacidade de tráfego do segmento entre São Francisco do Sul e a rótula de acesso a Corupá (km 85,3) apresenta um **volume diário médio anual de 11.713 veículos**, assim distribuídos:

Veículos passeio: 56,03%

Coletivos: 1,74%

Carga: 42,23%

Alguns segmentos da rodovia BR-280/SC podem ser caracterizados como em fase de esgotamento.

2 - Como os prestadores dos serviços de transportes das indústrias existentes são terceirizados, são esses pequenos e médios transportadores que enfrentam os altos custos de manutenção dos veículos.

Há situações em que até **40% do faturamento** do caminhão é destinado para a sua **manutenção**;

3 – Características construtivas – Grande parte do segmento rodoviário desenvolve-se em regiões com características de travessia urbana, onde a faixa de domínio é compartilhada com linhas de transmissão de energia elétrica e de telefonia, redes de

distribuição de água da CASAN e do SAMAE, tubulação de distribuição de gás da SCGAS. A concretização da obra envolve cuidados com o preparo a ser feito antecipadamente, inclusive o remanejamento dos equipamentos, à medida do avanço das construções dos trechos, tudo dentro das normas técnicas de segurança, o que, conseqüentemente, representará custos adicionais aos serviços;

4 – INVESTIMENTO: Estima-se que a execução das obras de aumento da capacidade de transporte e de melhoramentos da rodovia BR-280/SC, no segmento compreendido entre **São Francisco do Sul e o acesso ao município de Corupá**, incluindo os contornos de São Francisco do Sul e o de Guaramirim/ Jaraguá do Sul, necessitam de um investimento aproximado de **R\$1,0 bilhão**, a preços atuais;

5- Nos investimentos estimados, **não foram inclusos** os custos das pontes necessárias para transposição do

Canal do Linguado, localizado na Baía da Babitonga, em Joinville, bem como os da remoção dos aterros que o compõem. Cabe registrar que o assunto encontra-se “*sub judice*”.

6 – Registre-se que o Dnit, por meio do processo licitatório 50600.019799/2010-05, lançou o edital nº 0505/10-00, que previa a entrega das propostas em 21/12/2010, visando à execução das obras objeto

desta análise expedita. Tal edital veio a ser **revogado pelo Dnit em 05/07/2011**, por questões administrativas;

7 – O Governo Federal tem previsão da conclusão do projeto executivo da duplicação para julho próximo e do início do processo licitatório para setembro/2012.

JULHO/ 2012.

FONTES PESQUISADAS

- 1 – Ministério dos Transportes
- 2 – Dnit
- 3 – Deinfra
- 4 – Porto de S. Francisco do Sul
- 5 – Fiesc – SC em Dados – 2011
- 6 - Epagri